

SECCIÓ ARQUEOLÒGICA

Monuments megalítichs de la regió de S. Feliu de Guixols.

D. Agustí Casas, de S. Feliu de Guixols, ens envia un catàlech dels monuments megalítichs de la regió, que desitjariem veure completat pera tota la província de Girona, com té el projecte de fer el bon amich de l'INSTITUT D. Manel Cazorro. Publiquem agraits la nota del Sr. Casas per veure si estimula a altres col·laboradors de fora a fer semblants comunicacions de llurs comarques:

«1. BARRACA D'EN DAYNA. — Es el *tumulus* de Romanyà, en la parroquia d'aquest nom, en el terme municipal de Sta. Cristina d'Aro. Està situat en la propietat del Sr. Cama, vora 'l camí, que, partint del poblet vers sol ixent, per la nova creu de terme, se dirigeix cap a Calonge (1).

2. LA PEDRA AGUDA. — Anomenada també *Pedra de les Gojes*, per estar enllaçada ab ella una relació llegendaria de la qual sols he posat en clar que una bruixa portava aquell còdol al pont de Girona en construcció o el treia d'allà, quan li caigué en el lloch que encara ocupa. Es un *menhir*, situat al mig d'un camp, en la carena de Vallvenera, allà on s'ajunten el camí d'aquest punt a Romanyà y el que puja de Santa Cristina per Mobet. S'escau sobre 'l poble de Castell d'Aro; pertany al municipi de Sta. Cristina de Aro y a la propietat de la Sra. Vda. Rosés (2).

3. MENHIR situat vora el camí, que, de Romanyà a Vallvenera, segueix la carena de la serralada. No serveix de terme ni es conegut per cap nom especial. Pertany al municipi de Sta. Cristina, a la parroquia de Romanyà y a la propietat de la Sra. Viuda Rosés. Es més baix que *La Pedra Aguda*, més prim y punxagut y de cayres més vius. Mideix 1'60 m. d'alsada sobre 'l nivell actual del terrer immediat, essent de 1'05 m. el perímetre de la secció horitzontal més grossa y de 0'35 m. l'amplada de la major de ses cares. Inèdit. En vaig donar coneixensa al Sr. Botet y Sisó pera la «Geografia de Catalunya» que ara es publica. Vegis la fig. 1.

4. TERME GROS. — *Menhir* que fa realment de terme entre les propietats Creixell, Col·dolar y Campaneria, en la vessant del *Turó del Home* que mira a la Vall d'Aro. El Turó del Home, a ponent de S. Feliu, es el cim més alt dels que rodejen la població. Pertany el *menhir* al municipi de Sta. Cristina. Inèdit. El vaig comunicar al Sr. Botet pera la «Geografia de Catalunya».

5. PEDRES DRETES D'EN LLOVERAS. — Al mig del bosch, prop del camí que puja de Sta. Cristina d'Aro a Mobet, hi han les pedres així anomenades, que sens dubte haurien



Fig. 1. (Fot. J. Sabater.)

Menhir innominat en la carena entre Romanyà y Vallvenera.

(1) BIBLIOGRAFIA: Agustí Casas, *Un monument megalítich*, article del setmanari «El Noticiero» de St. Feliu, de 16 de Juny de 1894 (conté la descripció, les mides y un croquis); Cristòfol Fragnals, article d'una excursió a tota la comarca, en el «Butlletí del Centre Excursionista» de Maig del 1900 (conté una projecció esquemàtica del monument, qu'es la representació gràfica més clara del mateix, ja que la fotografia, per varies circumstancies, no pot donarne idea exacta); Alsius y Torrent, *Serinyà*, en el volum del Certàmen de Girona de 1894, pàg. 157; Botet y Sisó, *Data aproximada en que els grechs s'establiren a Empuries*, Discurs, 1908, p. 10. Citen també el monument, entre altres, Puig y Cadafalch, Falguera y Goday, *Arquitectura Romànica a Catalunya*, I, p. 12; Hurtebise, etc.

(2) BIBLIOGRAFIA: Pella y Forgas, *Historia del Ampurdán* (conté la descripció y les dimensions (p. 24), aixís com una silueta del monument (p. 19); el citen, entre altres, En Sol, Domenech y Montaner, *Historia general del Arte. Arquitectura*, I, pàgs. 31 y 90 (ab un gravat); G. Hurtebise; Aulestia; etc. Vegis la fotografia adjunta.

format part d'un monument megalítich avuy molt destruït y que permeten sospitar una construcció semblant a la de Romanyà. En té coneixensa solament el Sr. Botet pera 'l fi ja indicat.»

Una destrat de les primeres edats del bronzo.

Un altre diligent estudiós, D. Manuel Chia, que va ilustrar també els primers descobriments de Serinyà, ha respost a l'excitació de l'INSTITUT, demanant la col·laboració dels estudiosos locals, ab la següent nota que publiquem a continuació:

«Les troballes de l'època del coure son tan rares a Catalunya, que cal registrar fins les més insignificants: per aquest motiu donem compte de la d'una destrat del esmentat metall, en condicions que la fan doblement interessant.

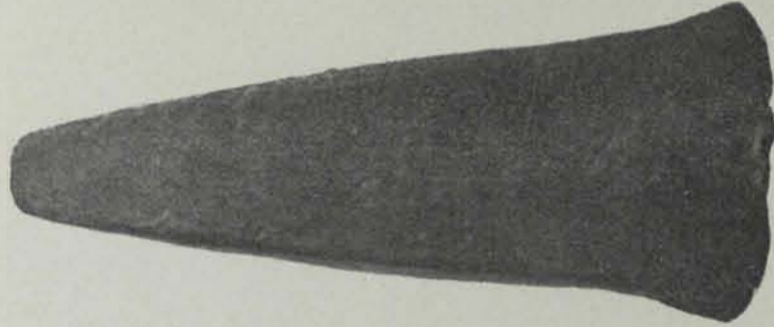


Fig. 2

Destrat de la primera època del bronze trobada a Vilassar de Mar

La seva forma, com se veu en la fig. 2, es igual a les de l'etat de la pedra pulida. Sa llargaria es de 108 mil·límetres y son pès de 245 grams.

Fou trobada en unes terreres que, pera la fabricació de rajoles, se exploren al N. E. de Vilassar de Mar, dintre d'una urna plena de carbó (probablement ossos carbonisats) y acompanyada de quatre pedres. L'urna ocupava el bell mig d'una sitja y estava rodejada també de carbó.

Es de creure que aquesta eyna pertany al segon període de l'època del coure, caracterisat per la cremació dels cadavres.

L'urna fou trencada y el seu contingut escampat, havent resultat inútils totes les diligències fetes pera recollir aquestes interessants reliquies. La destrat forma part de la meua petita col·lecció d'objectes prehistòrics catalans, en la que hi figura també una làmina de sílex tallat trobada en el mateix lloch.

Un altra destrat semblant an aquesta fou trobada a Palau Salabardera, de la que'n parla l'Alsies en el seu discurs de l'Associació literaria de Girona de 1864. En el Museu Episcopal de Vich existeixen diversos exemplars trobats en la vall de Ribes, els uns ab aletes, altres ab cabota, tots de formes més modernes. Van reproduïdes dos d'aquestes destrats del Museu de Vich en l'*Arqueologia Sagrada Catalana* de Mossen J. Gudiol.»

Aquí acaba la nota del senyor Chia, y nosaltres no més volem recordar que en la necròpolis preromana explorada pel Sr. Rubio de la Serna a Cabrera de Mataró y que es un lloch tocant, al d'aon procedeix la present destrat, s'hi descobriren tres vasos ab decoracions geomètriques plenes d'una pasta blanca com els vasos de Ciempozuelos, corresponents a una època pròximament la mateixa que la de la curiosa destrat (1).

Les pintures rupestres de Cogul.

Per contribuir al estudi y procurar la conservació de les pintures rupestres de Cogul, després de la sensacional notícia donada al Centre Excursionista de Catalunya per D. Ceferí Rocafort, l'INSTITUT va votar una quantitat perque aquest senyor, auxiliat del sabi geòlech y prehistorista D. Lluís M.^a Vidal y de D. Juli Soler, es trasladesin de nou an aquella localitat, fenthi els treballs y escavacions que creguessin necessaris y mirant de preservarles de tot perill de destrucció. Aquets senyors recabarèn del propietari per compromís escrit, que may que 's vengués la roca ab les pintures, l'INSTITUT seria el preferit, y voltaren la bauma d'una paret ab porta, que les té recatades dels cops de pedra de la quitxalla y els pastors. De la nota importantíssima enviada a l'INSTITUT per D. Lluís M.^a Vidal, n'extractem els següents paragrafs:

(1) Vegis ANUARI DE L'INSTITUT D'ESTUDIS CATALANS, 1907. Crònica, pág. 473.